

# РЕЗУЛЬТАТЫ ЕДИНОГО ГОСУДАРСТВЕННОГО ЭКЗАМЕНА ПО РУССКОМУ ЯЗЫКУ

2023 год

## 1. ОБЩИЕ РЕЗУЛЬТАТЫ ЭКЗАМЕНА ПО ШКОЛАМ ТИСУЛЬСКОГО РАЙОНА

В Тисульском районе ЕГЭ по русскому языку сдавали 42 выпускника (в прошлом году 44, годом ранее 55).

Минимальное количество баллов на ЕГЭ по русскому языку для получения аттестата и поступления в организации среднего профессионального образования – 24, для поступления в высшие учебные заведения – 40 (в 2022 г. – 39, в 2021 - 36). Все выпускники 2023 года достигли минимального балла.

Средний тестовый балл составляет **67,40**, что на 3,17 балла выше прошлогоднего показателя (**64,23**; в 2021 г. – **69,4**).

В таблицах 1 - 4 представлены результаты экзамена по школам Тисульского района.

*Таблица 1*

### Количество участников по школам, средние первичный и тестовый баллы выполнения заданий ЕГЭ по русскому языку 29.05.2023

(В 2023 г. изменён первичный балл за выполнение работы с 58 до 54).

№	Наименование ОУ	Кол-во уч-в	min	70-79	80-89	90-100	max	Средний первичный балл	Средний тестовый балл
1.	Белогорская СОШ	6	58	0	2 / 33%	0	87	38,83	71,00 (78,67; 76,0)
2.	Тисульская СОШ №1	30	49	6 / 20%	4 / 13%	1 / 3%	93	36,83	67,57 (62,38; 70,5)
3.	Комсомольская СОШ	6	48	2 / 33%	0	0	70	34,17	63,0 (67,0; 58,1)
<b>ИТОГО по району</b>		<b>42</b>	48	<b>8 / 19%</b>	<b>6 / 14%</b>	<b>1 / 2%</b>	<b>93</b>	<b>36,74</b>	<b>67,40</b>
<b>В 2022 году:</b>		<b>43</b>	(43; 34)	(10 / 23%; 13 / 20%)	(4 / 9%; 12 / 18%)	(1 / 2%; 3 / 4%)	(94; 98)	(38,16; 41,5; 44,7)	(64,23; 69,4; 74,11)

7 одиннадцатиклассников (5 в 2022, 15 в 2021) за выполнение заданий ЕГЭ по русскому языку получили 80 и более баллов. То есть высокобалльниками можно считать 16% сдававших экзамен (в прошлом году 11%, в 2021 15%). Лишь один выпускник имеет более 90 баллов (2%, как и в 2022 году; еще годом ранее 4%).

Минимальный балл 48, максимальный – 93 (выпускница Тисульской СОШ № 1 Ерошевич Арина). Средний тестовый балл повысился в Тисульской СОШ, понизился в Белогорской и Комсомольской СОШ.

*Таблица 2*

### Обучающиеся, получившие лучшие по району результаты ЕГЭ по русскому языку

№ п/п	ФИ обучающегося	Наименование ОУ	ФИО педагога	Тестовый балл
1.	Ерошевич Арина	МАОУ Тисульская СОШ №1, 11Б	Великих Е. В.	93
2.	Аругюнян Илья	МАОУ Тисульская СОШ №1, 11А	Великих Е. В.	87

3.	Гурина София	МОУ Белогорская СОШ	Каблукова В. А.	<b>87</b>
4.	Костицын Илья	МАОУ Тисульская СОШ №1, 11Б	Великих Е. В.	<b>85</b>
5.	Малашенко Илья	МОУ Белогорская СОШ	Каблукова В. А.	<b>85</b>
6.	Горбатов Кирилл	МАОУ Тисульская СОШ №1, 11Б	Великих Е. В.	<b>81</b>
7.	Гарафутдинова Елизавета	МАОУ Тисульская СОШ №1, 11Б	Великих Е. В.	<b>81</b>

Таблица 3

### Изменение среднего тестового балла за 3 года

№ п/п	Наименование ОУ	Ср. балл 2023 г.	Ср. балл 2022 г.	Ср. балл 2021 г.
1.	Тисульская СОШ №1	67,57	62,4	70,5
2.	Белогорская СОШ	71,00	78,7	76,0
3.	Комсомольская СОШ	63,00	67,0	58,1
4.	Барандатская СОШ	-	-	75,0
	<b>Общий итог:</b>	<b>67,40</b>	<b>64,2</b>	<b>69,4</b>

Таблица 3 показывает повышение среднего тестового балла по району по сравнению с 2021 г. на 3,2 балла.

К экзамену по русскому языку выпускников готовили 3 педагога, двое из них имеют высшую квалификационную категорию, один – первую. Все учителя имеют высшее образование, опыт работы. Каждый учитель своевременно проходит курсовую переподготовку, активно участвует в работе районного методического объединения.

Таблица 4

### Учителя русского языка и литературы, подготовившие выпускников к ЕГЭ

	Школа	Ф.И.О. учителя	Пед. стаж	Квалиф. категория	Средний тестовый балл
1.	Белогорская СОШ	Каблукова Валентина Александровна	7	I	71,00
2.	Тисульская СОШ № 1	Великих Елена Викторовна	34	B	<b>67,57</b>
3.	Комсомольская СОШ	Долгополова Галина Павловна	44	B	<b>63,00</b>

Программное обеспечение:

МАОУ Тисульская СОШ № 1: Гусарова О.В. Русский язык и литература. Русский язык. 10, 11 классы (базовый и углубленный уровень)

МБОУ Комсомольская СОШ: Русский язык (10-11 кл). Гольцова Н.Г., Шамшин И.В., Мищерина М.А. ООО «Русское слово-учебник».

МОУ Белогорская СОШ: С.И. Львовой, В.В. Львова – «Русский язык (10-11 кл.)» (базовый и углубленный уровни). ООО «ИОЦ МНЕМОЗИНА».

## 2. АНАЛИЗ РЕЗУЛЬТАТОВ ВЫПОЛНЕНИЯ ЗАДАНИЙ РАЗНЫХ ЧАСТЕЙ ЭКЗАМЕНАЦИОННОЙ РАБОТЫ

Результаты экзамена рассматриваются по каждой части экзаменационной работы и отражают разные стороны подготовки экзаменуемых: сформированность лингвистической, языковой и коммуникативной компетенций (результаты выполнения заданий отражены в таблице 5).

Все основные характеристики экзаменационной работы сохранены.

В часть 1 экзаменационной работы внесены следующие изменения.

1. Изменён порядок следования заданий на основе микротекста (1–3).
2. В задании 2 (в КИМ 2022 г. – задание 3) части 1 экзаменационной работы изменены формулировка задания, система ответов (множественный выбор) и спектр предъявляемого языкового материала.
3. Заданиям 3 (в КИМ 2022 г. – задание 1), 21 и 26 части 1 экзаменационной работы присвоен статус заданий повышенного уровня с учётом расширения языкового материала, предъявляемого в указанных заданиях. Так, задание 3 (в КИМ 2022 г. – задание 1) становится заданием не общелингвистического, а сугубо стилистического анализа текста. Задания 3 (в КИМ 2022 г. – задание 1), 21 и 26 разрабатываются в соответствии с расширенным и уточнённым перечнем элементов стилистического анализа, перечнем пунктуационных правил и перечнем основных изобразительно-выразительных средства языка, представленными в кодификаторе проверяемых требований к результатам освоения основной образовательной программы среднего общего образования и элементов содержания для проведения единого государственного экзамена по русскому языку. Кроме того, в задании 26 изменена система оценивания (максимальное количество баллов уменьшено с 4 до 3).
4. В задании 4 части 1 экзаменационной работы изменены формулировка задания и система ответов (множественный выбор), расширен предъявляемый языковой материал (обновлён Орфоэпический словник).
5. В задании 5 части 1 экзаменационной работы расширен предъявляемый языковой материал (обновлён Словарик паронимов).
6. В задании 8 части 1 экзаменационной работы изменена система оценивания (максимальное количество баллов уменьшено с 5 до 3).
7. В задании 9 части 1 экзаменационной работы изменены формулировка задания и спектр предъявляемого языкового материала (задание по формату стало аналогичным орфографическим заданиям 10–12).

Правильное выполнение каждого из заданий 1–7, 9–25 оценивается 1 баллом. Задание считается выполненным верно, если ответ записан в той форме, которая указана в инструкции по выполнению задания, и полностью совпадает с эталоном ответа. В ответах на задания 2–4, 9–12, 15–23 порядок записи символов значения не имеет.

Правильное выполнение задания 8 оценивается 3 баллами. Задание считается выполненным верно, если ответ записан в той форме, которая указана в инструкции по выполнению задания, и полностью совпадает с эталоном ответа: каждый символ в ответе стоит на своём месте, лишние символы в ответе отсутствуют. За ответ на задание 8 выставляются 2 балла, если на любых одной или двух позициях ответа записаны не те символы, которые представлены в эталоне ответа. 1 балл выставляется, если на любых трёх или четырёх позициях ответа записаны не те символы, которые представлены в эталоне ответа. Во всех других случаях выставляется 0 баллов. Если количество символов в ответе больше требуемого, выставляется 0 баллов вне зависимости от того, были ли указаны все необходимые символы.

Правильное выполнение задания 26 оценивается 3 баллами. Задание считается выполненным верно, если ответ записан в той форме, которая указана в инструкции по выполнению задания, и полностью совпадает с эталоном ответа: каждый символ в ответе стоит на своём месте, лишние символы в ответе отсутствуют. За ответ на задание 26 выставляются 2 балла, если на любой одной позиции ответа записан не тот символ, который представлен в эталоне ответа. 1 балл выставляется, если на любых двух или трёх позициях ответа записаны не те символы, которые представлены в эталоне ответа. Во всех других случаях выставляется 0 баллов. Если количество символов в ответе больше требуемого, выставляется 0 баллов вне зависимости от того, были ли указаны все необходимые символы.

*Таблица 5*

### **Результаты выполнения заданий первой части экзаменационной работы**

№ задания	ТЕМА	Количество правильных ответов (из 42)	Средний процент выполнения	Ср. % по РФ	Средний процент на экзамене 2022 г.
1.	Логико-смысловые отношения между предложениями (фрагментами) текста	32	76	77	47
2.	Лексическое значение слова	36	86	82	79
3.	Стилистический анализ текстов различных функциональных разновидностей языка	24	57	56	
4.	Орфоэпические нормы (постановка ударения)	20	48	58	70
5.	Лексические нормы (употребление паронимов)	31	74	73	
6.	Лексические нормы (употребление слов в лексической сочетаемости)	36	86	80	88
7.	Морфологические нормы	27	64	81	67
8.	Синтаксические нормы.	0 – 2 1 – 9 2 – 20 3 – 11	74	72	61
9.	Правописание гласных и согласных в корне слова	22	52	65	74
10.	Правописание гласных и согласных в приставке слова. Употребление Ъ и Ь. Буквы И, Ы после приставок	16	38	56	74
11.	Правописание гласных и согласных в суффиксах слов разных частей речи (кроме суффиксов причастий, деепричастий)	21	50	58	51
12.	Правописание личных окончаний глаголов и суффиксов причастий, деепричастий	16	38	48	30
13.	Слитное и раздельное написание НЕ (НИ) со словами разных частей речи	25	60	69	60
14.	Слитное, дефисное и раздельное написание слов разных частей речи (имена существительные, имена прилагательные, местоимения, наречия, служебные части речи)	25	60	69	72
15.	Н и НН в словах разных частей речи	27	64	61	72
16.	Знаки препинания в сложносочинённом предложении и простом предложении с однородными членами	25	60	44	40
17.	Знаки препинания в предложении с обособленными членами	27	64	71	40
18.	Знаки препинания в предложении со словами и конструкциями, грамматически не связанными с членами предложения	22	52	59	70
19.	Знаки препинания в сложноподчинённом предложении	35	83	70	26
20.	Знаки препинания в сложном предложении с разными видами связи между частями	15	36	47	58
21.	Пунктуационный анализ	11	26	35	42

22.	Текст как речевое произведение. Смысловая и композиционная целостность текста	39	93	70	70
23.	Функционально-смысловые типы речи	13	31	53	26
24.	Лексическое значение слова. Синонимы. Антонимы. Фразеологизмы. Группы слов по употреблению	38	90	81	72
25.	Логико-смысловые отношения между предложениями (фрагментами) текста	13	31	47	33
26.	Основные изобразительно-выразительные средства русского языка	0 – 1 1 – 5 2 – 10 3 – 26	86	73	49
	<b>Средний процент выполнения первой части</b>		<b>61%</b>		<b>57%</b>

Средний процент выполнения заданий тестовой части ЕГЭ повысился по сравнению с 2022 годом на 4%.

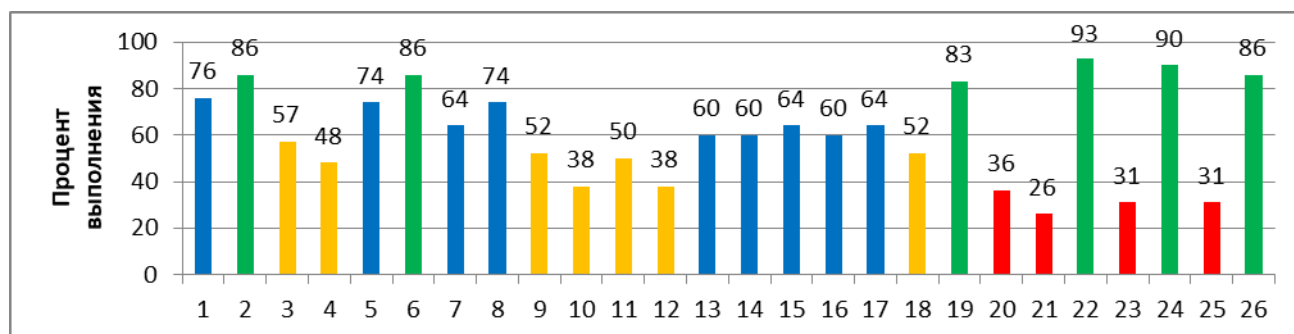


Рис. 1 Выполнение тестовых заданий

Табл. 5 и рис. 1 свидетельствуют о том, что **лучше всего** учащиеся справились с выполнением заданий 22, 24 («Текст как речевое произведение. Смысловая и композиционная целостность текста», «Лексическое значение слова. Синонимы. Антонимы. Фразеологизмы. Группы слов по употреблению»).

**Более чем на 80%** выполнены задания 2, 6, 19, 26 («Лексическое значение слова», «Лексические нормы (употребление слов в лексической сочетаемости)», «Знаки препинания в сложноподчинённом предложении», «Основные изобразительно-выразительные средства русского языка»).

**Вызвали затруднения** задания 3 («Стилистический анализ текстов различных функциональных разновидностей языка»), 4 «Орфоэпические нормы (постановка ударения)», 9 («Правописание гласных и согласных в корне слова»), 10 («Правописание гласных и согласных в приставке слова. Употребление Ъ и Ь. Буквы И, Ы после приставок»), 11 («Правописание гласных и согласных в суффиксах слов разных частей речи (кроме суффиксов причастий, деепричастий)»), 12 («Правописание личных окончаний глаголов и суффиксов причастий, деепричастий»), 18 («Знаки препинания в предложении со словами и конструкциями, грамматически не связанными с членами предложения»).

**Хуже всего** справились одиннадцатиклассники с заданиями 20, 21, 23, 25 («Знаки препинания в сложном предложении с разными видами связи между частями», «Пунктуационный анализ», «Функционально-смысловые типы речи», «Логико-смысловые отношения между предложениями (фрагментами) текста»).

Таблица 6

**Задания, вызвавшие наибольшие затруднения у экзаменуемых**

Номер задания	Тема
20	Знаки препинания в сложном предложении с разными видами связи между частями

21	Пунктуационный анализ
23	Функционально-смысловые типы речи
25	Логико-смысловые отношения между предложениями (фрагментами) текста

### 3. РЕЗУЛЬТАТЫ ВЫПОЛНЕНИЯ ЗАДАНИЯ ОТКРЫТОГО ТИПА С РАЗВЕРНУТЫМ ОТВЕТОМ

(Задание 27. Информационно-смысловая переработка текста. Сочинение)

Часть 2 (задание 27) состояла из одного открытого задания с развернутым ответом: выпускникам нужно написать сочинение на основе предложенного текста.

В КИМ 2023 г. изменена формулировка задания 27 части 2 экзаменационной работы; изменён максимальный балл по критерию К2 «Комментарий к проблеме исходного текста» (уменьшен с 6 до 5); в критериях К7 и К8 исключено понятие «негрубая ошибка»; уточнены нормы оценивания сочинения при наличии фактической(-их) ошибки (ошибок); в связи с этим внесены коррективы в критерии К1, К2, К3, К12; в критериях оценивания сняты ограничения на максимальный объём сочинения.

Для оценки задания второй части работы, контролирующего в ЕГЭ коммуникативную компетентность выпускников, разработана система из 12 критериев. Одни критерии предусматривают оценку соответствующего умения баллами от 0 до 2, другие – от 0 до 1. Критерии 7, 8 предусматривают оценку по баллам от 0 до 3, а критерий 2 – от 0 до 5 баллов. Максимальное количество первичных баллов за третью часть работы – 24.

Таблица 7

Результаты выполнения задания 27 (количество справившихся с заданием в %)

Критерии оценивания задания С1	СК1	СК2	СК3	СК4	СК5	СК6	СК7	СК8	СК9	СК10	СК11	СК12
Справились	100	45	96	96	60	31	36	19	48	29	100	93
По РФ	99	81	96	88	81	68	70	49	64	66	99	94
На 5 баллов		45										
На 4 балла		35										
На 3 балла		10					36	19				
На 2 балла		5			60	31	38	33	48	29		
На 1 балл	100	5	96	96	40	69	19	27	48	69	100	96
На 0 баллов	0	0	4	4	20	0	7	21	4	2	0	4

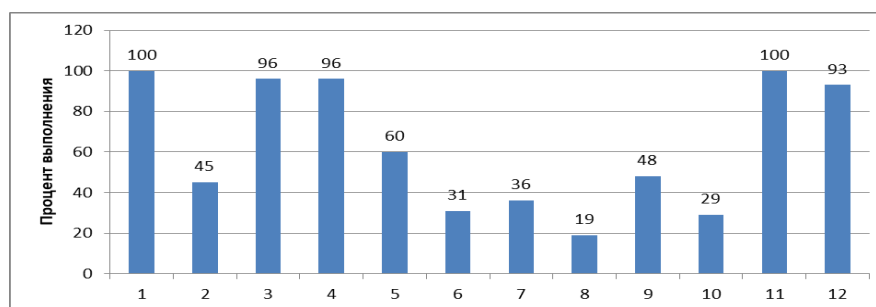


Рис. 2. Выполнение задания 27 (сочинение)

Коммуникативная грамотность выпускников. Смогли верно сформулировать одну из проблем, поднимаемых автором анализируемого текста, 100% учащихся (в 2022 г. – 98%). Качественно прокомментировали сформулированную проблему на 5 баллов – 45% выпускников, на 4 балла – 35%. Эти показатели выше, чем в прошлом году. Позицию автора

отразили 96% выпускников (в прошлом году 88%). Выразили свое отношение к позиции автора по проблеме (СК4) – также 96% (в 2022 – 74%).

При создании сочинения 71% экзаменуемых допускают речевые (в 2022 г. 49%) и 52% - грамматические ошибки (в 2022 г. 51%).

В целом работы учащихся отличаются смысловой цельностью, логичностью, связностью. В них просматривается коммуникативный замысел. В этом году доля работ, в которых учащиеся показали безошибочное умение последовательно излагать материал, удачно связывать части работы, сохранять их соразмерность (критерий СК5) – 60% (в 2022 г. 63%).

Богатство словаря и использование разнообразных грамматических форм (критерий СК6) оценено в 31% (в прошлом году 40%). К сожалению, качество речи снижается с каждым годом.

Практическая грамотность школьников: без орфографических ошибок выполнили работу 36% одиннадцатиклассников (в прошлом году 30%), без пунктуационных – 19% (было 18%). Средний процент качества по критериям СК7 – СК10 33% (в прошлом году 37%).

Таблица 8

**Количество баллов за сочинение (задание 27)**

12	13	14	15	16	17	18	19	20	21	22	23	24	Всего
1	2	2	5	4	4	5	3	3	6	4	2	1	42
2%	5%	5%	12%	10%	10%	12%	7%	7%	14%	10%	5%	2%	100%

Один выпускник получил максимальные 24 балла за сочинение: Горячкина Арина (11А).

#### **4. РЕКОМЕНДАЦИИ ПО ПОВЫШЕНИЮ КАЧЕСТВА ПОДГОТОВКИ ВЫПУСКНИКОВ**

1. Использовать результаты ЕГЭ по русскому языку 2023 г. при организации подготовки к экзамену в следующем учебном году.
2. Каждому учителю разрабатывать собственную систему мониторинга промежуточных результатов в процессе подготовки обучающихся к ОГЭ и ЕГЭ.
3. На заседаниях РМО учителей русского языка и литературы организовать проведение мастер-классов по организации изучения проблемных тем на уроках русского языка.
4. Учителям русского языка использовать в своей деятельности различные методы проверки и оценки знаний, чтобы обеспечить необходимую систематичность и глубину контроля за качеством успеваемости обучающихся.
5. Осуществлять критериальный подход к оцениванию тестовых и творческих работ обучающихся 9-х и 11-х классов, чтобы выпускник видел свои ошибки и мог самостоятельно выстраивать траекторию подготовки к экзамену.
6. Обратить особое внимание на тематический контроль, позволяющий выявить реальный уровень учебных возможностей обучающихся.
7. Своевременно проводить работу над ошибками, организовывать ликвидацию пробелов в знаниях.
8. Расширить работу по анализу текста; наряду с правописными и грамматическими заданиями постоянно предусматривать вопросы на понимание содержание текста, авторской позиции, языковых средств связи, средств языковой выразительности; ввести в постоянную практику работы с текстом формирование корректного и аргументированного личного мнения учащихся о проблемах, поставленных автором, а также умение чувствовать подтекст.

9. Использовать на уроке блочно-модульную подачу материала, обеспечивающую комплексное повторение.
10. Обеспечить открытый учёт знаний, чтобы учащийся видел динамику результатов обучения.
11. Необходимо обратить внимание на психологические аспекты подготовки выпускников к ЕГЭ: создавать на уроках условия для дальнейшего развития таких компонентов, как психологическая готовность выпускников к успешной сдаче ЕГЭ, высокий уровень организации деятельности, высокая и устойчивая мобильность, работоспособность, переключаемость, высокий уровень концентрации внимания.

**Методист ИМЦ Н.И. Фирюлина**