

# РЕЗУЛЬТАТЫ ЕДИНОГО ГОСУДАРСТВЕННОГО ЭКЗАМЕНА ПО РУССКОМУ ЯЗЫКУ

2024 год

## 1. ОБЩИЕ РЕЗУЛЬТАТЫ ЭКЗАМЕНА ПО ШКОЛАМ ТИСУЛЬСКОГО ОКРУГА

В Тисульском районе ЕГЭ по русскому языку сдавали 37 выпускников (в прошлом году 42, годом ранее 44).

Минимальное количество баллов на ЕГЭ по русскому языку для получения аттестата и поступления в организации среднего профессионального образования – 24, для поступления в высшие учебные заведения – 40, как и в прошлом году (в 2022 г. – 39, в 2021 - 36). Все выпускники 2024 года (100%) достигли минимального балла (по РФ – 99%). Причём 65% - на 60 баллов и более (по РФ – 60%).

Средний тестовый балл составляет **62,43**, что на 4,97 балла ниже прошлогоднего показателя (**67,40**).

В таблицах 1 - 4 представлены результаты экзамена по школам Тисульского округа.

Таблица 1

### Количество участников по школам, средние первичный и тестовый баллы выполнения заданий ЕГЭ по русскому языку 28.05.2024

(В 2023 г. изменён первичный балл за выполнение работы с 58 до 54).

№	Наименование ОУ	Кол-во уч-в	min	70-79	80-89	90-100	max /в 2023	Средний первичный балл	Средний тестовый балл
1.	Белогорская СОШ	4	57	1 / 25%	0	0	70 /87	34,25	64,75 (71,00; 78,67)
2.	Тисульская СОШ №1	28	37	2 /7%	4 /14%	0	89 /93	31,57	61,29 (67,57; 62,385)
3.	Комсомольская СОШ	3	49	0	0	1 / 33%	91 /70	36,00	69,67 (63,0; 67,0)
4.	Барандатская СОШ	2	57	0	0	0	69 /-	33,00	63,00
ИТОГО по району		37	37	3 / 8%	4 / 11%	1 / 3%	91	32,30	62,43
В 2023 году:		42	48	8 / 19%	6 / 14%	1 / 2%	93	36,74	67,40

5 одиннадцатиклассников (7 в 2023, 5 в 2022) за выполнение заданий ЕГЭ по русскому языку получили 81 и более баллов. То есть высокобалльниками можно считать 14% сдававших экзамен (в прошлом году 16%, в 2022 11%). Один выпускник имеет более 90 баллов (3%, как и в 2023 году).

Минимальный балл 37, максимальный – 91 (выпускница Комсомольской СОШ Вшивкова Дарья, учитель Полякова Н. П.). Средний тестовый балл повысился в Комсомольской СОШ, в остальных школах понизился (в Барандатской СОШ в 2023 г. 11 класса не было).

Таблица 2

### Обучающиеся, получившие лучшие по району результаты ЕГЭ по русскому языку

№ п/п	ФИ обучающегося	Наименование ОУ	ФИО педагога	Тестовый балл
1.	Вшивкова Дарья	МБОУ Комсомольская СОШ	Полякова Н. П.	91

2.	Полякова Милена	МАОУ Тисульская СОШ № 1, 11Б	Глазырина Л. Г.	<b>89</b>
3.	Игуменова Софья	МАОУ Тисульская СОШ № 1, 11А	Великих Е. В.	<b>86</b>
4.	Павлова Марина	МАОУ Тисульская СОШ № 1, 11Б	Глазырина Л. Г.	<b>81</b>
5.	Каурова Дарья	МАОУ Тисульская СОШ № 1, 11А	Великих Е. В.	<b>81</b>

Таблица 3

### Изменение среднего тестового балла за 3 года

№ п/п	Наименование ОУ	Ср. балл 2024 г.	Ср. балл 2023 г.	Ср. балл 2022 г.
1.	Комсомольская СОШ	69,67	63,00	67,0
2.	Белогорская СОШ	64,75	71,00	78,7
3.	Барандатская СОШ	63,00	-	-
4.	Тисульская СОШ №1	61,29	67,57	62,4
	<b>Общий итог:</b>	<b>62,43</b>	<b>67,40</b>	<b>64,2</b>

Таблица 3 показывает понижение среднего тестового балла по району по сравнению с 2023 г. на 4,97 балла.

К экзамену по русскому языку выпускников готовили 5 педагогов, трое из них имеют высшую квалификационную категорию, двое – первую. Все учителя имеют высшее образование, опыт работы. Большинство учителей своевременно проходят курсовую переподготовку, активно участвуют в работе районного методического объединения.

Таблица 4

### Учителя русского языка и литературы, подготовившие выпускников к ЕГЭ

	Школа	Ф.И.О. учителя	Пед. стаж	Квалиф. категория	Средний тестовый балл
1.	Комсомольская СОШ	Полякова Наталья Петровна	54	В	<b>69,67</b>
2.	Белогорская СОШ	Каблукова Валентина Александровна	8	І	<b>64,75</b>
3.	Барандатская СОШ	Евсеева Наталья Владимировна	26	В	<b>63,00</b>
4.	Тисульская СОШ № 1	Великих Елена Викторовна	36	В	<b>62,06</b>
5.	Тисульская СОШ № 1	Глазырина Лариса Геннадьевна	25	І	<b>60,25</b>

Программное обеспечение:

МАОУ Тисульская СОШ № 1: Гусарова О.В. Русский язык и литература. Русский язык. 10, 11 классы (базовый и углубленный уровень)

МБОУ Комсомольская СОШ: Русский язык (10-11 кл). Гольцова Н.Г., Шамшин И.В., Мищерина М.А. ООО «Русское слово-учебник».

МОУ Белогорская СОШ, МБОУ Барандатская СОШ: С.И. Львовой, В.В. Львова – «Русский язык (10-11 кл.)» (базовый и углубленный уровни). ООО «ИОЦ МНМОЗИНА».

## 2. АНАЛИЗ РЕЗУЛЬТАТОВ ВЫПОЛНЕНИЯ ЗАДАНИЙ РАЗНЫХ ЧАСТЕЙ ЭКЗАМЕНАЦИОННОЙ РАБОТЫ

Результаты экзамена рассматриваются по каждой части экзаменационной работы и отражают разные стороны подготовки экзаменуемых: сформированность лингвистической, языковой и коммуникативной компетенций (результаты выполнения заданий отражены в таблице 5).

Все основные характеристики экзаменационной работы сохранены.

**В работу внесены следующие изменения.**

1. Для ряда заданий (6, 13, 14, 15, 21, 22 и 23) указаны вариативные формулировки заданий.

2. В заданиях 13 и 14 части 1 экзаменационной работы изменены формулировка задания и система ответов (множественный выбор в виде цифр). Одновременно с этим расширен языковой материал, так как у экзаменуемых появилась возможность находить слитные, раздельные и (для задания 14) дефисные написания слов.

3. Изменена система оценивания политомических заданий с кратким ответом. В частности, для задания 8 уменьшено максимальное количество первичных баллов с 3 до 2, следовательно, изменена шкала оценивания. Кроме того, для задания 26 скорректированы требования для получения 1 балла: чтобы получить 1 балл, экзаменуемый может допустить только 2 ошибки.

4. Претерпела изменения формулировка задания 27. Предполагается, что при комментировании проблемы исходного текста примеры-иллюстрации являются неотъемлемой частью пояснений к ним.

Уточнено также понятие анализа смысловой связи между примерами-иллюстрациями: «Проанализируйте указанную смысловую связь между примерами-иллюстрациями». Наконец, обоснование собственного мнения экзаменуемого требует включения примера-аргумента, опирающегося на жизненный, читательский или историко-культурный опыт экзаменуемого.

5. Отмеченные изменения в формулировке задания 27 отражены и в системе критериального оценивания сочинения. По критерию К2 («Комментарий к проблеме исходного текста») уменьшено максимальное количество первичных баллов с 5 до 3; в указания к оцениванию по данному критерию внесены уточнения. В критерии К4 («Отношение к позиции автора по проблеме исходного текста») появилась рубрика «Указание к оцениванию».

6. По переименованному критерию К6 («Богатство речи») уменьшено максимальное количество первичных баллов с 2 до 1. При этом критерий К6 стал независимым от критерия К10.

7. В системе оценивания развёрнутого ответа (задание 27) при проверке соблюдения орфографических норм более не предусмотрено понятие «однотипная ошибка». Каждая орфографическая ошибка считается за отдельную ошибку, не объединяясь с ошибками одной орфографической группы.

8. Первичный балл за выполнение работы изменён с 54 до 50.

**Оценивание правильности выполнения заданий, предусматривающих краткий ответ**, осуществляется с использованием специальных аппаратно-программных средств.

Правильное выполнение каждого из заданий 1–7, 9–25 оценивается 1 баллом. Задание считается выполненным верно, если ответ записан в той форме, которая указана в инструкции по выполнению задания, и полностью совпадает с эталоном ответа. В ответах на задания 2–4, 9–23 порядок записи символов значения не имеет.

Правильное выполнение задания 8 оценивается 2 баллами. Задание считается выполненным верно, если ответ записан в той форме, которая указана в инструкции по выполнению задания, и полностью совпадает с эталоном ответа: каждый символ в ответе стоит на своём месте, лишние символы в ответе отсутствуют. За ответ на задание 8 выставляется 1 балл, если на любых одной или двух позициях ответа записаны не те символы, которые представлены в эталоне ответа. Во всех других случаях выставляется 0 баллов. Если количество символов в ответе больше требуемого, выставляется 0 баллов вне зависимости от того, были ли указаны все необходимые символы.

Правильное выполнение задания 26 оценивается 3 баллами. Задание считается выполненным верно, если ответ записан в той форме, которая указана в инструкции по выполнению задания, и полностью совпадает с эталоном ответа: каждый символ в ответе стоит на своём месте, лишние символы в ответе отсутствуют. За ответ на задание 26 выставляются 2 балла, если на любой одной позиции ответа записан не тот символ, который представлен в эталоне ответа. Выставляется 1 балл, если на любых двух позициях ответа записаны не те символы, которые представлены в эталоне ответа. Во всех других случаях выставляется 0 баллов. Если количество символов в ответе больше требуемого, выставляется 0 баллов вне зависимости от того, были ли указаны все необходимые символы.

## Результаты выполнения заданий первой части экзаменационной работы

№ задания	ТЕМА	Количество правильных ответов (из 37)	Средний процент выполнения	Ср. % по РФ	Средний процент на экзамене 2023 г.
1.	Логико-смысловые отношения между предложениями в тексте	30	81		76
2.	Лексикология и фразеология как разделы лингвистики. Лексический анализ слова	29	78		86
3.	<b>Функциональная стилистика</b>	8	22		57
4.	Нормы ударения в современном литературном русском языке	20	54		48
5.	Основные лексические нормы современного русского литературного языка. Паронимы и их употребление	27	73		74
6.	Основные лексические нормы современного русского литературного языка. Лексическая сочетаемость. Тавтология. Плеоназм.	33	89		86
7.	Морфологические нормы современного русского литературного языка	20	54		64
8.	Синтаксические нормы современного русского литературного языка	0 – 12 1 – 9 2 – 16	43		74
9.	Правописание гласных и согласных в корне слова	22	59		52
10.	Употребление Ъ и Ы (в том числе разделительных). Правописание приставок. Буквы И, Ы после приставок	16	43		38
11.	<b>Правописание суффиксов (кроме суффиксов причастий, деепричастий)</b>	13	35		50
12.	<b>Правописание личных окончаний глаголов и суффиксов причастий, деепричастий</b>	14	38		38
13.	Правописание <i>не</i> и <i>ни</i>	22	59		60
14.	<b>Слитное, дефисное и раздельное написание слов разных частей речи (имена существительные, имена прилагательные, местоимения, наречия, служебные части речи)</b>	12	32		60
15.	Правописание <i>-н-</i> и <i>-нн-</i> в словах различных частей речи	17	46		64
16.	Знаки препинания в предложениях с однородными членами. Знаки препинания в сложносочинённых предложениях	17	46		60
17.	Знаки препинания в предложении с обособленными членами	29	78		64
18.	Знаки препинания в предложении с вводной и вставной конструкциями. Знаки препинания в предложениях с обращением. Знаки препинания в предложениях с междометием.	22	59		52
19.	Знаки препинания в сложноподчинённых предложениях	24	65		83
20.	Знаки препинания в сложных предложениях с разными видами связи	20	54		36

	между частями				
21.	<b>Пунктуационный анализ предложения</b>	12	32		26
22.	Информационно-смысловая переработка прочитанного текста	28	76		93
23.	Информативность текста. Виды информации в тексте	21	57		31
24.	Лексикология и фразеология как разделы лингвистики. Лексический анализ слова	28	76		90
25.	Логико-смысловые отношения между предложениями в тексте	28	76		31
26.	Основные изобразительно-выразительные средства русского языка	0 – 4 1 – 2 2 – 8 3 – 23	62		86
	<b>Средний процент выполнения первой части</b>		<b>57%</b>		61%

Средний процент выполнения заданий тестовой части ЕГЭ понизился по сравнению с 2023 годом на 4%.

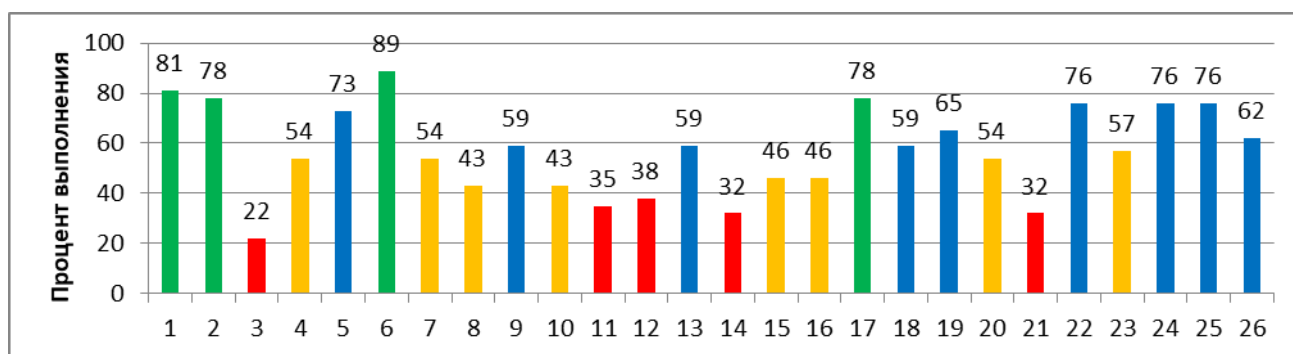


Рис. 1 Выполнение тестовых заданий

Табл. 5 и рис. 1 свидетельствуют о том, что **лучше всего** учащиеся справились с выполнением заданий 6, 1 («Основные лексические нормы современного русского литературного языка. Лексическая сочетаемость. Тавтология. Плеоназм», «Логико-смысловые отношения между предложениями в тексте») – 89 и 81%.

**На 78%** выполнены задания 2, 17 («Лексикология и фразеология как разделы лингвистики. Лексический анализ слова», «Знаки препинания в предложении с обособленными членами»).

**Вызвали затруднения** задания 8 («Синтаксические нормы современного русского литературного языка») – 43%, 10 «Употребление Ъ и Ы (в том числе разделительных). Правописание приставок. Буквы И, Ы после приставок») – 43%, 15, 16 («Правописание *-н-* и *-нн-* в словах различных частей речи», «Знаки препинания в предложениях с однородными членами. Знаки препинания в сложносочинённых предложениях») – по 46%: а также 4, 7, 20 («Нормы ударения в современном литературном русском языке», «Морфологические нормы современного русского литературного языка», «Знаки препинания в сложных предложениях с разными видами связи между частями») – по 54%.

**Хуже всего** справились одиннадцатиклассники с заданиями 3 («Функциональная стилистика») – 22%, 14, 21 («Слитное, дефисное и раздельное написание слов разных частей речи (имена существительные, имена прилагательные, местоимения, наречия, служебные части речи)», «Пунктуационный анализ текста») – по 32%, 11 («Правописание суффиксов (кроме суффиксов причастий, деепричастий)»), 12 («Правописание личных окончаний глаголов и суффиксов причастий, деепричастий») – 35 и 38%.

Таблица 6

### Задания, вызвавшие наибольшие затруднения у экзаменуемых

Номер задания	Тема
3	Функциональная стилистика
14	Слитное, дефисное и раздельное написание слов разных частей речи (имена существительные, имена прилагательные, местоимения, наречия, служебные части речи)
21	Пунктуационный анализ текста
11	Правописание суффиксов (кроме суффиксов причастий, деепричастий)
12	Правописание личных окончаний глаголов и суффиксов причастий, деепричастий

### 3. РЕЗУЛЬТАТЫ ВЫПОЛНЕНИЯ ЗАДАНИЯ ОТКРЫТОГО ТИПА С РАЗВЕРНУТЫМ ОТВЕТОМ

(Задание 27. Информационно-смысловая переработка текста. Сочинение)

Часть 2 (задание 27) состояла из одного открытого задания с развернутым ответом: выпускникам нужно написать сочинение на основе предложенного текста.

В КИМ 2024 г. претерпела изменения формулировка задания 27. Предполагается, что при комментировании проблемы исходного текста примеры-иллюстрации являются неотъемлемой частью пояснений к ним. Уточнено также понятие анализа смысловой связи между примерами-иллюстрациями: «Проанализируйте указанную смысловую связь между примерами-иллюстрациями». Обоснование собственного мнения экзаменуемого требует включения примера-аргумента, опирающегося на жизненный, читательский или историко-культурный опыт экзаменуемого.

Для оценки задания второй части работы, контролирующего в ЕГЭ коммуникативную компетентность выпускников, разработана система из 12 критериев. Одни критерии предусматривают оценку соответствующего умения баллами от 0 до 2, другие – от 0 до 1. Критерии 2, 7, 8 предусматривают оценку по баллам от 0 до 3. Максимальное количество первичных баллов за третью часть работы – 21 (в прошлом году 24).

Таблица 7

Результаты выполнения задания 27 (количество справившихся с заданием в %)

Критерии оценивания задания С1	СК1	СК2	СК3	СК4	СК5	СК6	СК7	СК8	СК9	СК10	СК11	СК12
Справились	100	27	100	84	43	89	24	14	43	32	100	96
По РФ												
На 3 балла		27					24	14				
На 2 балла		59			43		57	24	43	32		
На 1 балл	100	14	100	84	7	89	11	24	46	68	100	96
На 0 баллов	0	0	0	16	0	11	8	38	11	0	0	4

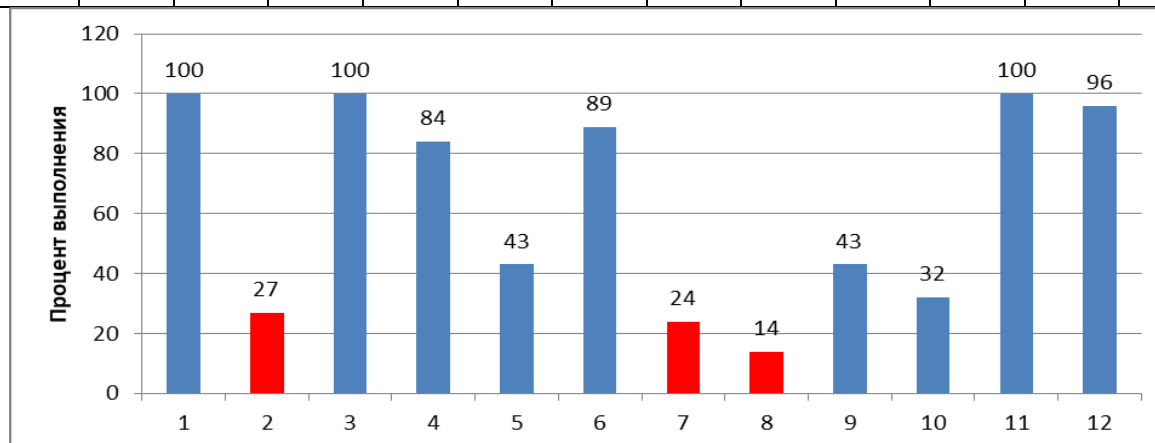


Рис. 2. Оценивание задания 27 (сочинение) по критериям СК1 – СК12.

Коммуникативная грамотность выпускников. Смогли верно сформулировать одну из проблем, поднимаемых автором анализируемого текста, 100% учащихся (как и в 2023 г.). Качественно прокомментировали сформулированную проблему на 3 балла – 27% выпускников, на 2 балла – 59%. Эти результаты свидетельствуют о том, что верно проанализирована смысловая связь между двумя примерами-иллюстрациями из прочитанного текста менее чем 1/3 частью экзаменуемых, в то же время 86% выпускников верно подобрали два примера и пояснили их. Однако эти показатели ниже, чем в прошлом году.

Напомню, что под **примером-иллюстрацией** понимается отражение проблемы исходного текста в привлечённом текстовом материале. А **пояснение к примеру-иллюстрации** – раскрытие смысла, расшифровка, «вскрытие» подтекста. Это всегда собственный текст экзаменуемого; анализ текста в фокусе обозначенной проблемы. **Анализ указанной смысловой связи между примерами-иллюстрациями** предполагает, кроме указания смысловой связи (детализация, обобщение, причина, следствие, условие, противопоставление и др.), её детальный разбор, конкретизацию и уточнение. Лишь при выполнении всех этих требований экзаменуемый получает 3 балла по критерию СК2.

Позицию автора отразили 100% выпускников (в прошлом году 96%). Выразили и обосновали свое отношение к позиции автора по проблеме (СК4) – 84% (в 2023 г. – 96%). Отмечу, что обоснованием своего отношения к позиции автора является факт из жизненного или читательского опыта выпускника, ссылка на конкретное событие из истории, культуры и т.д. Отвлечённое суждение обоснованием не является. Это требование отчасти похоже на то, которое предъявляется девятиклассникам при составлении второго аргумента в сочинении 13.3 на ОГЭ: нужен факт, а не просто суждение.

При создании сочинения 68% экзаменуемых допускают 2-3 речевые ошибки, а не более одной ошибки – 32%; 43% пишут сочинение без грамматических ошибок (точнее, допускают не более одной), 46% - не более двух грамматических ошибок.

В целом работы учащихся отличаются смысловой цельностью, логичностью, связностью. В них просматривается коммуникативный замысел. Однако в 2024 году доля работ, в которых учащиеся показали безошибочное умение последовательно излагать материал, удачно связывать части работы, сохранять их соразмерность (критерий СК5) – 43% (в 2023 г. 60%). Типичными логико-текстовыми ошибками в работах выпускников являются «логический скачок» (пропуск звена в объяснении или пропуск формального средства связи) либо наличие логического (смыслового) повтора – неоправданное дублирование высказанной ранее мысли, «топтание на месте».

Богатство речи (критерий СК6) оценено в 89% (в прошлом году 31%). С 2024 г. этот критерий не привязан к критерию СК10 (речевые ошибки); здесь балл снимается, если в пределах одного абзаца выпускник трижды неоправданно использовал формы одного и того же слова (не однокоренные слова, как при тавтологии, а именно одно слово).

Практическая грамотность школьников: без орфографических ошибок выполнили работу 24% одиннадцатиклассников (в прошлом году 36%), без пунктуационных – 14% (было 19%). Именно эти результаты отображены в диаграмме (рис. 2, критерии 7 и 8). 43% выпускников не допустили ни одной грамматической ошибки, 32% - не более одной речевой. Средний процент качества по критериям СК7 – СК10 28% (в прошлом году 33%).

Общие результаты выполнения задания 27 (сочинение) отражены в таблице 8.

Таблица 8

**Количество баллов за сочинение (задание 27)**

10	11	12	13	14	15	16	17	18	19	20	21	Всего
<b>1</b>	<b>1</b>	<b>6</b>	<b>5</b>	<b>1</b>	<b>6</b>	<b>7</b>	<b>3</b>	<b>5</b>	<b>1</b>	<b>0</b>	<b>1</b>	<b>37</b>
3%	3%	16%	14%	3%	16%	18%	7%	14%	3%	0	3%	<b>100%</b>

Максимальный 21 балл за сочинение получила одна выпускница – Вшивкова Дарья (Комсомольская СОШ). Большая часть экзаменующихся написали сочинение на 15-18 баллов (55%). Наименьшее количество баллов за сочинение – 10.

#### **4. РЕКОМЕНДАЦИИ ПО ПОВЫШЕНИЮ КАЧЕСТВА ПОДГОТОВКИ ВЫПУСКНИКОВ**

1. Использовать результаты ЕГЭ по русскому языку 2024 г. при организации подготовки к экзамену в следующем учебном году.
2. Каждому учителю разрабатывать собственную систему мониторинга промежуточных результатов в процессе подготовки обучающихся к ОГЭ и ЕГЭ.
3. На заседаниях РМО учителей русского языка и литературы организовать проведение мастер-классов по организации изучения проблемных тем на уроках русского языка.
4. Учителям русского языка использовать в своей деятельности различные методы проверки и оценки знаний, чтобы обеспечить необходимую систематичность и глубину контроля за качеством успеваемости обучающихся.
5. Осуществлять критериальный подход к оцениванию тестовых и творческих работ обучающихся 9-х и 11-х классов, чтобы выпускник видел свои ошибки и мог самостоятельно выстраивать траекторию подготовки к экзамену.
6. Обратить особое внимание на тематический контроль, позволяющий выявить реальный уровень учебных возможностей обучающихся.
7. Своевременно проводить работу над ошибками, организовывать ликвидацию пробелов в знаниях.
8. Расширить работу по анализу текста; наряду с правописными и грамматическими заданиями постоянно предусматривать вопросы на понимание содержание текста, авторской позиции, языковых средств связи, средств языковой выразительности; ввести в постоянную практику работы с текстом формирование корректного и аргументированного личного мнения учащихся о проблемах, поставленных автором, а также умение чувствовать подтекст.
9. Использовать на уроке блочно-модульную подачу материала, обеспечивающую комплексное повторение.
10. Обеспечить открытый учёт знаний, чтобы учащийся видел динамику результатов обучения.
11. Необходимо обратить внимание на психологические аспекты подготовки выпускников к ЕГЭ: создавать на уроках условия для дальнейшего развития таких компонентов, как психологическая готовность выпускников к успешной сдаче ЕГЭ, высокий уровень организации деятельности, высокая и устойчивая мобильность, работоспособность, переключаемость, высокий уровень концентрации внимания.

**Методист ИМЦ Н.И. Фирюлина**